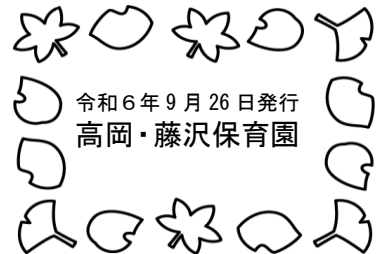




# 10月のほけんだより



令和6年9月26日発行  
高岡・藤沢保育園

スポーツの秋、収穫の秋、食欲の秋……。

園では、運動会、野外クッキング、と楽しい行事がめじろ押しです。子どもの体力もぐんと伸びる時期。楽しい経験を通して、健康な体をはぐくんでいきましょう。



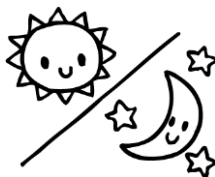
## 10月10日は目の愛護デー 目をたいせつに

2つの10を横に倒すと、まゆと目の形に見えることから、10月10日は目の愛護デーとされています。乳幼児期は、子どもの目ももっとも育つ時期。この機会に、子どもの「目」の健康をあらためて見直してみましょう。

### 「見る力」を育てるポイント

#### □明るさ、暗さのメリハリある生活を

日中は光を浴び、夜は暗くして眠る。



#### □広い空間で体と目を動かす機会を

全身運動は眼球、視神経・脳の発達を促す。

#### □いろいろなものを見る体験を

止まっているもの動いているもの、小さなもの大きいもの、遠くにあるもの近くにあるものなど、いろいろなものを見る体験が、目によい刺激になる。



#### □テレビやゲームは、時間を決めて



テレビは正面から見る。いつも横目で見てみると、視力に左右差が出ることも。また、携帯ゲームなど狭い範囲の平面画像を見続けることは、目の負担になるので、乳幼児は避ける。

## 足に合った靴で 元気にあそぼう！

すぐに成長するからと、つい、合わない靴をはかせていませんか？ 靴が足に合っていないと、不自然な足の使いかた、歩きかたのまま足が育つこととなります。成長著しいこの時期こそ、適切な靴選びが重要なのです。再度見直してみましょう。

### つま先にゆとりがある

理想は5mm。すぐに成長することを考え、5～9mmのゆとりがあるものを。指が自由に動かせるように、つま先が広がって厚みがあることもだいじ。

### 調整ベルトがついている

足を固定し、足と靴を一体化させる。



### 柔らかく、クッション性のある靴底

足の動きにフィットする柔らかさと、地面からの衝撃を和らげるクッション性が必要。

## 「あぶら」のとりすぎ 要注意

食欲おうせいは、とてもよいことですが、食事の「質」にも気を配りましょう。例えば脂質は、1gあたりのエネルギーが他の栄養素と比べて高く、吸収率も高いため、脂質の摂取率が高いと肥満になりやすいといわれています。脂質の多いファストフードやスナック菓子のとりすぎには、十分注意してください。



# 鼻の健康

鼻は、呼吸の出入り口であり、ウイルスや細菌が体に侵入するのを食い止める役割を果たしています。また、耳やのどとつながっているため、鼻の症状を放置しておくと、中耳炎やのどの炎症など、ほかの器官に症状が広がることもあります。鼻を健康に保つために十分配慮しましょう。

## 鼻水・鼻づまりには…

1

鼻水が出る



元気で食欲もあり、ほかの症状が見当たらない場合は、出た鼻水はこまめにふきとりながら、しばらくようすを見守りましょう。

2

鼻水が長く続く



耳鼻科または小児科を受診しましょう。水のような鼻水は、かぜ、アレルギー性鼻炎など。粘りけのある鼻水は、蓄膿症(副鼻腔炎)の可能性がります。

3

鼻水で鼻の下が荒れ、赤くなっている



ワセリンやクリームを塗ってケアしましょう。



4

鼻づまり



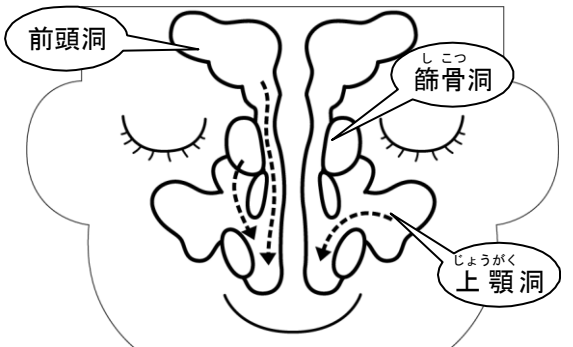
鼻の粘膜ははれるために起こります。呼吸がしづらく苦しそうな場合は、病院で吸引してもらうと少し楽になります。

**鼻かみは、ゆっくりと片方ずつ**

子どもが自分で鼻をかむ場合、ゆっくりと片側の鼻の穴を押さえながら、少しずつかむように教えましょう。強くいっぺんにかむと、鼓膜に圧力がかかり、中耳炎の原因になることもあります。

## 副鼻腔炎(蓄膿症)って？

顔の骨の中にある空洞(副鼻腔)に炎症が起こった状態を副鼻腔炎といい、慢性化して、うみがたまった状態が続くこともあります。かぜが原因で起きることが多く、ねばねばした黄色っぽい鼻水が出たり、鼻がつまったりします。また、顔、頭が重く感じ、注意力が散漫になったり、発熱することもあります。繰り返すと慢性化するので、きちんと治療することがたいせつです。



副鼻腔とは、上記3つの空洞のこと